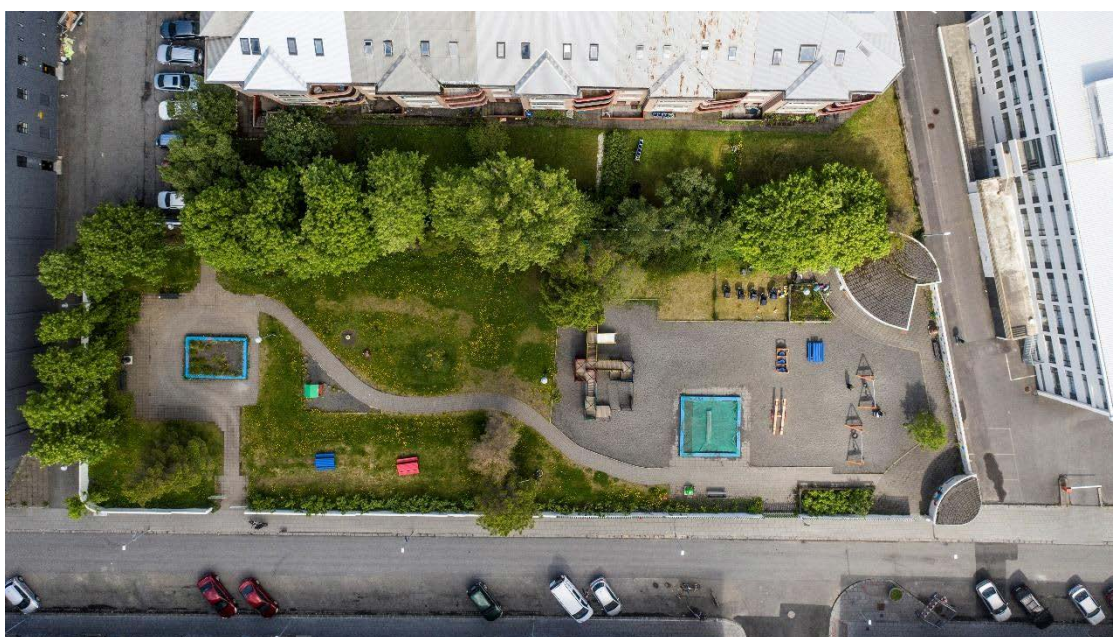


Miðborgarskóli

Leikskóli og fjölskyldumiðstöð

Hönnunarsamkeppni um leikskóla og
fjölskyldumiðstöð við Njálsgötu

Keppnislýsing



Reykjavíkurborg

Umhverfis- og skipulagssvið - USK
Skóla- og frístundasvið - SFS

Samstarfsaðili:
Arkitektafélag Íslands



Júlí 2020

1	Kynning.....	3
1.1	Kaupandi	3
1.2	Aðdragandi.....	3
1.3	Sjónarmið dómnefndar.....	3
1.4	Tegund og tilhögun samkeppninnar	4
1.5	Greiðslur og verðlaun	4
1.6	Kostnaðarviðmiðun	4
1.7	Hugmyndagátt	4
1.8	Vefsíða hugmyndasamkeppninnar	5
1.9	Vistvæn hönnun.....	5
1.10	BIM.....	5
1.11	Tungumál	5
2	Lýsing verkefnis	5
2.1	Almenn atriði	5
2.2	Keppnissvæðið.....	6
2.3	Lóð, aðkoma og umhverfi	6
2.4	Starfsemislýsing	6
2.5	Markmið leikskólastarfs Miðborgar	6
2.6	Fjölskyldumiðstöð/opinn leikskóli.....	7
2.7	Húsrymisáætlun.....	8
3	Tæknileg tilhögun samkeppninnar.....	8
3.1	Þátttökuréttur.....	8
3.2	Afhending keppnisgagna	8
3.3	Skil og afhending tillagna.....	8
3.4	Keppnisgögn	9
3.5	Keppnistillögur.....	9
3.6	Fyrirspurnir	10
3.7	Skilafrestur, merking og afhending tillagna.....	10
3.8	Dómnefnd, ritari dómnefndar og ráðgjafar	10
3.9	Trúnaðarmaður	11
3.10	Úrslit.....	11
3.11	Sýning.....	11
3.12	Varðveisla keppnistillagna.....	11
3.13	Hagnýting keppnistillagna.....	11
3.14	Samþykki keppnislýsingar.....	12

1 Kynning

1.1 Kaupandi

Reykjavíkurborg, fyrir hönd umhverfis- og skipulagssviðs Reykjavíkurborgar og skóla- og frístundasviðs Reykjavíkurborgar, efnir til opinna samkeppni um leikskóla og fjölskyldumiðstöð samkvæmt samkeppnislýsingubessari og gildandi samkeppnisreglum Arkitektafélags Íslands. Auk laga um opinber innkaup og innkaupareglur Reykjavíkurborgar eftir því sem við á. Áætluð heildarstærð byggingarinnar er allt að 1.200 m². Mikil áhersla er lögð á samnýtingu rýma í byggingunni og er þessi tala því einungis leiðbeinandi.

1.2 Aðdragandi

Undirbúningur að byggingu á nýjum Miðborgarleikskóla hófst árið 2018 þegar stýrihópurinn „brúum bilið“ var stofnaður til að brúa bil á milli fæðingarorlofs og leikskólabyrjunar. Eitt af áhersluatriðum hópsins var að fjölga leikskólaplássum meðal annars með því að byggja nýja leikskóla víða í borginni. Gert er ráð fyrir að nýr Miðborgarleikskóli rísi 2022 og rúmi um 116 börn frá 1 árs til 6 ára aldurs, einnig á að starfrækja fjölskyldumiðstöð/opinn leikskóla í sömu byggingu og leikskólinn.

Í aðalnámskrá leikskóla frá 2011 er talað um að námsumhverfi skuli skipulagt með markmið leikskólastarfsins í huga og notagildi og að fagurfræðilegir þættir skulu dregnir fram.

- Þá þurfi umhverfi í leikskóla að vera öruggt, heilsusamlegt, aðlaðandi og hvetjandi þar sem verk barna njóta sín.
- Umhverfið þarf að henta fjölbreyttum hópum sem að leikskólastarfinu koma og mikilvægt er að það geti tekið breytingum í takt við tíðarandann og áhugasvið þeirra sem þar starfa.
- Skipulagning umhverfis í leikskóla þarf að taka mið af sveigjanleika svo hægt sé að nýta það á ýmsa vegu og þarf nám og leikur að geta farið fram jafnt í stórum og litlum hópum.
- Rými sem bjóða upp á ró og næði þurfa að vera til staðar.

Við hönnun á nýju leikskólahúsnæði þarf að gera ráð fyrir breyttum áherslum í starfsemi leikskólanna þ.e. að aukin áhersla er á sveigjanleika og vinnurými þar sem fjölbreytileikinn er í fyrirrúmi.

1.3 Sjónarmið dómnefndar

Eftirtalin atriði vega þungt við mat dómnefndar á samkeppnistillögum:

- Ný sýn: Væntingar eru til þess að hönnun skólans og fjölskyldumiðstöðvarinnar marki nýja sýn og hugsun í hönnun byggingarinnar hvað varðar vellíðan, virkni og heilbrigði þeirra sem þar eru við leik og störf.
- Byggt fyrir börnin: Skólinn og umhverfi hans sé hannaður með börnin að leiðarljósi og uppfylli sem best væntingar til leiks, náms, velferðar og aukins

proska barna. Börn eiga að geta farið á svæði sem veitir þeim öryggistilfinningu og ró. Umhverfið inni og úti á að bjóða upp á áskorun í hreyfingu.

- Sveigjanleiki og fjölbreytni: Húsnæðið þarf að bjóða upp á sveigjanleika í rýmum sem styður við frelsi og val barna til athafna. Í leikskólanum á að vera hægt að leika og starfa í stórum jafnt og litlum hópum.
- Byggingarlist: Tillagan feli í sér vandaða byggingarlist sem komi til móts við umhverfispætti án þess þó að fórna aðgengi eða öryggi notenda. Heildaryfirbragð sé hlýlegt og skipulag til fyrirmyndar. Aðlögun tillögunnar að umhverfi og staðaranda verði markviss.
- Útisvæðið, umhverfi, lóð og leiksvæði: Leikskólalóðin á að vera félagslegur og námslegur vettvangur og þarf að geta gegnt hlutverki hverfisvallar utan opnunartíma leikskólans. Samspil útisvæða og byggingar sé gott og taki mið af umhverfispáttum.
- Sjálfbærni: Umhverfissjónarmið og vistvæn hönnun verði höfð að leiðarljósi við hönnun og efnisval.
- Kostnaðaraðgát: Viðhöfð verði kostnaðaraðgát við gerð tillögunnar, jafnt í rýmisnýtingu, efnisvali, byggingaraðferðum og rekstri byggingarinnar.

1.4 Tegund og tilhögun samkeppninnar

Samkeppnin er eins þreps framkvæmdasamkeppni. Samkeppnin byggir á heildarlausn mannvirkisins. Keppendur setji fram hugmyndir sínar um lausn viðfangsefnisins í samræmi við keppnislýsingu þessa, s.s. byggingarform, innri og ytri tengingar, stærðir og umhverfi.

1.5 Greiðslur og verðlaun

Veitt verða verðlaun að heildarfjárhæð allt að 10 m.kr. án vsk. Veitt verða þrenn verðlaun, 1., 2. og 3. verðlaun. Þar af verða 1. verðlaun að lágmarki helmingur af heildarfjárhæðinni 5 m.kr. án vsk., 2. verðlaun að lágmarki 2 m.kr. án vsk. og 3. verðlaun að lágmarki 1 m.kr. án vsk. Auk þess hefur dómnefnd umboð til að kaupa tillögur fyrir allt að 1,5 m.kr. án vsk. Dómnefnd getur einnig veitt viðurkenningar án peningaverðlauna.

1.6 Kostnaðarviðmiðun

Dómnefnd áskilur sér rétt að láta ráðgjafa sína á Umhverfis- og skipulagssviði kostnaðarmeta tillögunnar.

1.7 Hugmyndagátt

Samhliða á opnun afhendingu gagna verður opnuð hugmyndagáttin <https://njalsgata.betriereykjavik.is/community/1399> sem gefur áhugasömum tækifæri til að setja fram hugmyndir og ábendingar inn í ferlið, tillöguhöfundum og dómnefnd til hliðsjónar. Um er að ræða tilraun til þess að gera ferlið opnara og aðgengilegra almenningi. Hugmyndagáttin er opin til 1. september 2020.

1.8 Vefsíða hugmyndasamkeppninnar

Opnuð verður vefsíða hugmyndasamkeppninnar þar sem upplýsingar varðandi samkeppnina verða aðgengilegar almenningi <https://reykjavik.is/midborgarleikskoli>

1.9 Vistvæn hönnun

Við undirbúning, hönnun, byggingu og rekstur bygginga Reykjavíkurborgar er áhersla lögð á umhverfissjónarmið. Fyrir liggur samþykkt frá borgarráði um að umhverfisstærðunarkerfið BREEAM skuli notað til að votta byggingar Reykjavíkurborgar. Miðað er við að ná BREEAM Excellent. Mikilvægt er að í hönnunarferlinu sé unnið markvisst að sjálfbærni, s.s. í stjórnun og skipulagi, við efnisval, með gerð lífsferilsgreininga. Heilsa og vellíðan notenda byggingarinnar skal vera leiðarljós í hönnunarferlinu.

1.10 BIM

Í endanlegri hönnun hússins að samkeppni lokinni er gerð krafa um að gögn skuli gerð í byggingarupplýsingamódeli og skal líkanið afhent Reykjavíkurborg. Gerð verður krafa um að líkanið verði gert í samræmi við byggingarflokkunarkerfi Reykjavíkurborgar og sé hæft til magntöku og kostnaðaráætlana.

1.11 Tungumál

Tungumál þessarar samkeppni er íslenska. Allur texti innsendra tillagna skal vera á íslensku.

2 Lýsing verkefnis

2.1 Almenn atriði

Væntingar eru til þess að hönnun skólans marki nýja sýn og hugsun í hönnun leikskóla hvað varðar vellíðan, virkni og heilbrigði þeirra sem þar eru við leik og störf. Væntingar eru til þess að húsnæðið sé fjölnota húsnæði sem nýtist allan daginn, allan ársins hring börnum, fjölskyldum, starfsmönnum og grenndarsamfélagi. Þess er vænst að í leikskólanum verði lögð áhersla á að koma til móts við þarfir hvers og eins og frelsi og val barnanna sé haft að leiðarljósi. Til þess að það gangi eftir, þarf að hanna leikskólann og umhverfi hans að þörfum barna, getu og stærð þeirra. Hönnun þarf að byggja á sveigjanleika og uppfylla sem best væntingar til leiks, náms, velferðar og aukins þroska barna.

Leggja þarf áherslu á vellíðan og hvetjandi og góða aðstöðu barna og starfsmanna. Tryggja þarf að hægt sé að sinna öllum námssviðum leikskólans og áherslum menntastefnu Reykjavíkur. Nýting húsnæðis sé góð og það þjóni tilgangi sínum bæði sem leikskóli og fjölskyldumiðstöð. Þá verður lóðin að vera örugg og um leið hvetjandi umhverfi fyrir leik og starf.

Umhverfið þarf að vera fjölbreytt (innan húss og á lóð) svo það nýtist skólanum, til jafns í inni- og útinámi. Rýmið og umhverfið þarf að skipuleggja þannig að það gefi kost á

frelsi og vali barna til athafna en um leið þarf að tryggja öryggi þeirra. Stærri, minni og sveigjanleg rými í byggingunni sem taka mið af ólíkum og breytilegum þörfum þeirra barna sem nota rýmin. Mikilvægt er að öll rými sem börn og starfsfólk nýta í starfi sínu fullnægi kröfum um góða hljóðvist. Birtu og loftgæðum þarf að vera hægt að stjórna til að aðlaga það að innra starfi leikskólans. Þá þarf húsnæðið vera hlýlegt og skapa góðan anda. Staðsetning glugga þarf að vera þannig að útsýni og dagsbirta sé fönguð og hæfi börnum á leikskólaaldri.

2.2 Keppnissvæðið

Nýr Miðborgarleikskóli verður á lóð sem afmarkast af Grettisgötu, Njálsgötu, Rauðarárstíg og Snorrabraut á svo kölluðum Njálsgöturóló. Byggingareiturinn er samkvæmt samþykktu deiliskipulagi.

2.3 Lóð, aðkoma og umhverfi

Leikskólalóðin er félagslegur og námslegur vettvangur og þarf að geta gegnt hlutverki hverfisvallar utan opnunartíma leikskólans. Útissvæðið þarf að vera margbreytilegt og hönnun þess skal taka tillit til fjölbreytts starfs í leikskóla. Úti- og innissvæði skólans skulu hugsuð sem samþætt leik og námssvæði barnanna. Þar þarf að samþætta manngerð og „náttúruleg“ svæði sem eru svæðaskipt til þess að koma til móts við þarfir barna í fjölbreyttum leik og starfi. Samspil útissvæða og byggingar á að vera spennandi og taki mið af umhverfispáttum. Gert er ráð fyrir bílastæðum í borgarlandi skv. samþykktu deiliskipulagi.

2.4 Starfsemlýsing

Í húsnæðinu verður starfsemi bæði fyrir leikskólann og fjölskyldumiðstöðina. Gert er ráð fyrir að í leikskólanum verði um 116 börn á 6 deildum. Börnin sem dvelja í leikskólanum eru frá 12 mánaða til 6 ára og geta verið í allt að 9,5 tíma á dag í vistun.

- 1 - 2 ára = 16 börn = 2 deildir
- 2 - 4 ára = 18 börn = 2 deildir
- 4 - 6 ára = 24 börn = 2 deildir

Samtals 116 börn. Gert er ráð fyrir allt að 30 stöðugildum í leikskólanum þó gæti starfsmannafjöldi verið meiri samtímis í húsinu þegar kemur til afleysinga og sérstuðnings. Fjölskyldumiðstöðin verður starfrækt alla virka daga frá 8-16 einnig verður hún starfrækt utan hefðbundins opnunartíma leikskólans þ.e. á kvöldin og um helgar fyrir þá hópa sem vilja og geta nýtt sér húsnæðið fyrir t.d. námskeið og fundi. Ef breyting verður á starfsemi fjölskyldumiðstöðvar á að vera hægt að breyta rými hennar svo hefðbundin leikskólustarfsemi geti farið þar fram.

2.5 Markmið leikskólastarfs Miðborgar

Með velferð alla barna að leiðarljósi fer leikskólinn Miðborg fjölbreyttar leiðir til að koma til móts við þá fjölbreytni sem er í nútímasamfélagi. Ólíkar leiðir eru farnar í samskiptum við fjölskyldur þeirra barna sem dvelja á Miðborg og virðing er borin fyrir öllum hagsmunaaðilum í leikskólastarfinu. Leitast er við að byggja upp jákvæða sjálfsmynd allra barna og starfshættir starfsmanna leikskólans miðast við að börnin fái tækifæri til

að sýna styrkleika sína og þekkingu. Unnið er að því að efla börn svo þau geti átt auðug og gefandi samskipti við aðra ásamt því að öll börn finni sig mikils metin í leikskólastarfinu.

- Líta skal á börn sem virka þátttakendur í leikskólasamfélaginu
- Börn eru virk í þekkingarleit sinni í leikskólanum.
- Leikur barna fer fram jafnt úti sem inni.
- Barn byggir upp hæfni þegar það fer um krefjandi umhverfi.
- Samvinna er hugtak sem á við alla sem eru í leikskólanum óháð stöðu þeirra.
- Börn eiga geta farið á svæði sem veitir þeim öryggis tilfinningu og ró.
- Í leikskólanum á að vera hægt að leika og starfa í stórum jafnt og litlum hópum.
- Umhverfið í leikskólanum á að bjóða upp á áskorun í hreyfingu.

2.6 Fjölskyldumiðstöð/opinn leikskóli

Meginmarkmið fjölskyldumiðstöðvarinnar er að skapa góða aðstöðu fyrir foreldra ungra barna til þess að læra af öðrum foreldrum og fagfólki um ýmislegt sem tengist þroska barna þeirra eins og umönnun, tilfinningatengsl, jákvætt uppeldi, hreyfingu og málþroska um leið og boðið er upp á sértæk úrræði og snemmtæka íhlutun fyrir fjölskyldur í viðkvæmri stöðu. Gert er ráð fyrir því að foreldrar séu með börnum sínum og beri ábyrgð á þeim þann tíma sem þau eru í heimsókn.

Fjölskyldumiðstöðin verður starfrækt alla virka daga frá 8-16 einnig verður hún starfrækt utan hefðbundins opnunartíma leikskólans þ.e. á kvöldin og um helgar fyrir þá hópa sem vilja og geta nýtt sér húsnæðið fyrir t.d. námskeið og fundi. Ef breyting verður á starfsemi fjölskyldumiðstöðvar á að vera hægt að breyta rými hennar svo hefðbundin leikskólastarfsemi geti farið þar fram.

Húsnæði fjölskyldumiðstöðvar á að:

- Skapa góða aðstöðu fyrir foreldra ungra barna til þess að læra af öðrum foreldrum og fagfólki um ýmislegt sem tengist þroska barna þeirra eins og umönnun, tilfinningatengsl, jákvætt uppeldi, hreyfingu og málþroska um leið og boðið er upp á sértæk úrræði og snemmtæka íhlutun fyrir fjölskyldur í viðkvæmri stöðu.
- Skapa rými til að foreldrar séu með börnum sínum og beri ábyrgð á þeim þann tíma sem þau eru í heimsókn.
- Geta orðið hluti af leikskólanum, ef breyting verður á starfsemi Miðborgar.
- Hafa möguleika á að afmarka fjölskyldumiðstöðina frá leikskólarýminu með aðgangsstýringu.
- Skapa aðstöðu fyrir ýmsa sérfræðinga sem tengjast fjölskyldumiðstöðinni s.s. hjúkrunarfræðinga eða fulltrúa frá þjónustumiðstöð hverfisins.

2.7 Húsrýmisáætlun

Sjá fylgiskjal um húsrýmisáætlun.

3 Tæknileg tilhögun samkeppninnar

3.1 Þátttökuréttur

Rétt til þátttöku hafa félagar í Arkitektafélagi Íslands og aðrir þeir, sem hafa leyfi til að leggja aðaluppdrætti fyrir byggingarnefnd Reykjavíkurborgar. Þeir þátttakendur sem ekki hafa leyfi til að leggja aðaluppdrætti fyrir byggingarnefnd, skulu tryggja sér löggiltan samstarfsaðila. Meginreglan varðandi hæfi þátttakenda er sú að þeir sjálfir beri ábyrgð á hæfi sínu. Þátttakendur geta haft samband við trúnaðarmann ef upp koma vafatilfelli og mun trúnaðarmaður fyrir hönd þátttakenda bera undir stjórn AÍ.

Þátttaka í samkeppninni er öllum heimil að undanskildum eftirfarandi aðilum:

- a. Þeim sem reka ráðgjafarþjónustu eða aðra atvinnustarfsemi með aðila í dómnefnd.
- b. Dómnefndarmönnum sem tengdir eru aðila, sbr. 3. gr. stjórnssýslulaga nr. 37/1993.
- c. Þeim sem vinna með aðila í dómnefnd, svo sem í samstarfshópi fleiri ráðgjafa, sem vinna sameiginlega fyrir einn og sama aðilann í öðru verkefni.
- d. Þeim sem hafa á síðustu 12 mánuðum áður en samkeppni var auglýst, unnið að verkefni með aðila í dómnefnd, eins og lýst er í lið c.

Þar sem nafnleynd er viðhöfð í samkeppninni bera þátttakendur sjálfir ábyrgð á að gæta að því að ekki séu þau tengsl við dómnefnd er áhrif geta haft á þátttökurétt viðkomandi þátttakanda og þar með hæfi áðurnefndra aðila. Í því felst meðal annars að þátttakendur bera sjálfir ábyrgð á því að ekki séu þau tengsl til staðar sem kveðið er á um í þessari grein.

3.2 Afhending keppnisgagna

Keppnislýsing verður aðgengileg frá og með 3. júlí 2020 og er hægt að nálgast hana á <https://utbod.reykjavik.is>, heimasíðu Arkitektafélags Íslands. www.ai.is og á heimasíðu samkeppninnar á veggum Reykjavíkurborgar reykjavik.is/midborgarleikskoli

3.3 Skil og afhending tillagna

Keppendur þurfa að skrá sig inn á útboðsvef Reykjavíkurborgar til þátttöku. Fyrirspurnir og svör verða einnig sett inn á vefsíðu samkeppninnar. Þátttakendum er bent á það að til að tryggja að allar upplýsingar varðandi samkeppnina berist þeim er mikilvægt að skrá sig inn á útboðsvefinn <https://utbod.reykjavik.is/>

Keppendur skulu skila gögnum rafrænt gegnum útboðsvef Reykjavíkurborgar: <https://utbod.reykjavik.is/>

Vefviðmótið kemur upp á íslensku ef íslenski fáninn er valinn neðst á síðunni.

1. Ef keppendur hafa ekki aðgang að vefnum er nauðsynlegt að velja „Nýskráningu”

2. Verkefnið er aðgengilegt öllum undir flípanum „Útboð“ og þar „Aðgengileg“
3. Smellið á verkefnið í listanum eða veljið „Skoða nánar“
4. Smellið á „Sýna áhuga“ og þá opnast nýr flípi með aðgengi að gögnum og skilasvæði.
5. Hægt er að skoða gögn eða hlaða þeim niður.
6. Ef keppandi hefur áhuga á að taka þátt í keppninni er smelt á „Tek þátt“
7. Keppendur hlaða upp þeim skjölum sem beðið er um með því að smella á „Hlaða upp skjali“
8. Þegar keppendur hafa lokið við að hlaða upp öllum umbeðnum skjölum er smelt á „Staðfesta skil“

Innkaupaskrifstofa Reykjavíkurborgar er hlutlaus milliliður milli keppenda og dómnefndar og tryggir nafnleynd og trúnað hugmynda í keppninni þar til niðurstaða dómnefndar liggur fyrir. Innkaupaskrifstofa Reykjavíkurborgar mun senda tillögur til trúnaðarmanns samkeppninnar tilnefndum af Arkitektafélagi Íslands sem síðan mun koma tillögum áleiðis til dómnefndarinnar.

Verklag Innkaupaskrifstofu Reykjavíkurborgar varðandi meðferð hugmynda. Innsendar hugmyndir verða opnaðar af Innkaupaskrifstofu Reykjavíkurborgar þegar tímafrestur er liðinn. Hugmyndir verða auðkenndar með númeri af Innkaupaskrifstofu sem afhendir trúnaðarmanni eingöngu ómerktar möppur með gögnum til mats. Trúnaðarmaður afhendir síðan dómnefndinni gögnin. Þegar niðurstaða dómnefndar liggur fyrir, mun dómnefnd tilkynna Innkaupaskrifstofu fyrirætlanir um val á tillögu og í kjölfarið tilkynnir Innkaupaskrifstofa keppendum um ákvörðun dómnefndar.

3.4 Keppnisgögn

- Keppnislýsing
- Deiliskipulagsuppráttur
- Ljósmyndir
- LUKR tölvugrunnur
- Forsögn
- Húsrýmisáætlun

3.5 Keppnistillögur

Keppendur skulu skila eftirtöldum gögnum rafrænt sem samsettri PDF skrá í blaðstærð A3.

- Afstöðumynd í mkv. 1:500
- Lóðarmynd í mkv. 1:200
- Grunnmyndir útlit og skurðmyndir í mkv. 1:100
- Þrívíddar- og skýringamyndir eftir þörfum
- Greinargerð að hámarki 500 - 1000 orð, þar sem lýst er megininntaki tillögunnar, helstu forsendum og markmiðum og gerð grein fyrir staðsetningu, helstu stærðum, uppbyggingu og tengingum.

Uppsetning skal sett fram sem glærुकyning í liggjandi formi sem hentar til útprentunar í A3. Tillagan skal merkt auðkennisnúmeri á hverri glæru, neðst í hægra

horni. Allur texti skal vera ritaður á vélrænan hátt. Glærur skulu að hámarki vera 20 talsins.

3.6 Fyrirspurnir

Allar fyrirspurnir skal senda á útboðsvef Reykjavíkurborgar sem kemur þeim áleiðis til trúnaðarmanns samkeppninnar sem mun leggja afrit af þeim fyrir dómnefndina. Trúnaðarmaður sendir síðan öllum skráðum keppendum, allar fyrirspurnir, ásamt svörum dómnefndar til þess netfangs, sem gefið var upp við skráningu.

Fyrirspurnir og svör við þeim verða aðgengilegar á útboðsvefnum sem og heimasíðu samkeppninnar. Fyrirspurnarfrestir eru tveir. Í fyrra fresti skal skila fyrirspurnum 4. ágúst, kl. 24:00 og í síðara fresti skal skila fyrirspurnum 4. september, kl. 24:00.

Stefnt er að því að svör við fyrirspurnum muni liggja fyrir innan 10 daga í hvort skipti.

3.7 Skilafrestur, merking og afhending tillagna

Tillögum skal skilað fyrir kl. 24:00 7. október 2020.

Ófrávíkanleg skilyrði þess að tillögu sé veitt viðtaka og hún dæmd, er að henni sé skilað á réttum tíma og nafnleyndar sé gætt.

3.8 Dómnefnd, ritari dómnefndar og ráðgjafar

Dómnefnd skipa eftirtaldir:

Tilfnefndir af útbjóðanda:

Rúnar Gunnarsson, fyrrverandi deildarstjóri á USK, arkitekt FAÍ, formaður

Helgi Grímsson, sviðsstjóri skóla- og frístundasviðs

Ásdís Olga Sigurðardóttir, leikskólaráðgjafi á skóla- og frístundasviði

Tilnefndir af Arkitektafélagi Íslands:

Björn Guðbrandsson, arkitekt FAÍ

Katla Maríudóttir, arkitekt FAÍ

Ráðgjafar dómnefndar eru:

Arna Björk Birgisdóttir, deildarstjóri Þjónustumiðstöð Vesturbæjar, Miðborgar og Hlíða

Ámundi V. Brynjólfsson, skrifstofustjóri skrifstofu framkvæmda og viðhalds

Elín Guðrún Pálsdóttir, verkefnastjóri og leikskólakennari

Guðrún Birna Sigmarsdóttir, landslagsarkitekt, USK

Hildur Gunnarsdóttir, arkitekt, USK,

Ingibjörg M. Gunnlaugsdóttir, skrifstofustjóri SFS, fagskrifstofa

Kristín Einarsdóttir, leikskólastjóri, Miðborg

Ritari dómnefndar er:

Anna María Benediktsdóttir, verkefnisstjóri USK, arkitekt FAÍ

3.9 Trúnaðarmaður

Trúnaðarmaður, tilnefndur af Arkitektafélagi Íslands:
Helga Guðjónsdóttir
trunadarmadur@ai.is
s. 8483306

Öllum fyrirspurnum og athugasemdum skal skilað á vefinn <https://utbod.reykjavik.is/>.
Fyrirspurnir verða sendar beint til trúnaðarmanns samkeppninnar.

3.10 Úrslit

Áætlað er að dómnefnd ljúki störfum í nóvember 2020.
Fréttatilkynning um úrslit verður birt í fjölmiðlum. Í henni kemur fram hvaða tillögur voru verðlaunaðar og hverjir eru höfundar þeirra. Jafnframt verður þess getið ef um innkeyptar eða athyglisverðar tillögur er að ræða. Dómnefnd mun leggja áherslu á að gefa út heildarumsögn um keppnina.

3.11 Sýning

Haldin verður sýning á öllum keppnistillögum sem uppfylla skilyrði keppninnar við fyrsta tækifæri eftir að dómnefnd hefur lokið störfum. Tillögurnar verða sýndar undir höfundarnafni. Sýningin verður mögulega á rafrænu formi.

Í kjölfar kynningar á niðurstöðum samkeppninnar og opnun sýningar á tillögum verður haldinn opinn rýnifundur þar sem dómnefnd fer yfir dóm sinn. Þátttakendur verða sérstaklega boðaðir á þann fund sem haldinn verður á vegum Arkitektafélags Íslands.

3.12 Varðveisla keppnistillagna

Hönnunarsafn Íslands mun fá allar samkeppnistillögur afhentar á rafrænu formi til varðveislu að sýningu lokinni. Eigendur tillagna munu hafa aðgang að þeim að höfðu samráði við starfsfólk safnsins

3.13 Hagnýting keppnistillagna

Höfundur fyrstu verðlauna verður ráðinn hönnuður vegna verkefnisins, ef viðunandi samkomulag næst milli hans og útbjóðanda. Ef ekki næst samkomulag milli útbjóðanda og fyrstu verðlaunahafa, skal dómnefnd fjalla um málið og skila sérstöku álitum þar að lútandi. Falli útbjóðandi frá frekari áformum um að framkvæma skv. 1.verðlaunatillögunni, eða óski útbjóðandi að ráða annan hönnuð til verksins en dómnefnd hefur mælt með, skal greiða 1. verðlaunahafa bætur vegna verkefnismissis, sem nemur upphæð 1. verðlauna.

Verkkaupi öðlast afnotarétt af verðlaunuðum og viðurkenndum tillögum, með þeim takmörkunum sem höfundarlög setja.

Að samkeppni lokinni gefur kaupandi út í sérriti, allar tillögur sem teknar eru til dóms. Þar verður höfunda getið, ásamt dómnefndarálitum um allar tillögur sem bárust í keppninni. Kaupandi öðlast rétt til slíkrar útgáfu án þess að greiða höfundum tillagna sérstaklega fyrir útgáfuréttinn.

3.14 Samþykki keppnislýsingar

Keppnislýsing þessi ásamt samkeppnisreglum AÍ, með þeim frávikum sem tilgreind eru í kafla 2, er grundvöllur keppninnar, sjá þó lið 3.1 þátttökuréttur. Keppnislýsingin er samþykkt af kaupanda, dómnefndarmönnum og stjórn Arkitektafélags Íslands.

Reykjavík 2. júlí 2020

Fyrir hönd Reykjavíkurborgar



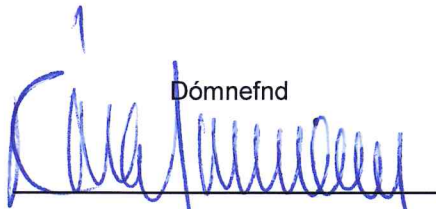
Ólöf Örvarsdóttir, sviðsstjóri umhverfis- og skipulagssviðs

Fyrir hönd Arkitektafélags Íslands

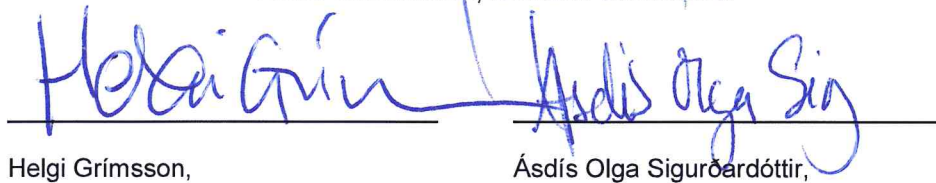


Karl Kvaran, formaður AÍ

Dómnafnd



Rúnar Gunnarsson, formaður dómnafndar

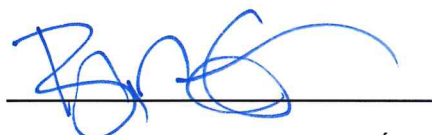


Helgi Grímsson,

sviðsstjóri skóla- og frístundasviðs

Ásdís Olga Sigurðardóttir,

leikskólaráðgjafi á skóla- og frístundasviði



Björn Guðbrandsson, arkitekt FAÍ



Katla Maríudóttir, arkitekt FAÍ